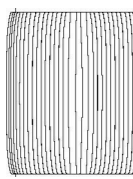
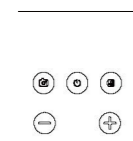


DĚTSKÝ MIKROSKOP MEDVÍDEK



UŽIVATELSKÝ MANUÁL

ULITO

Czech

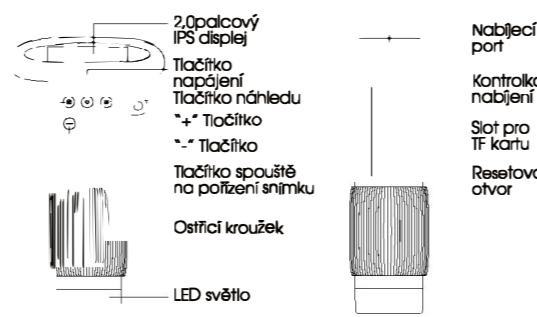
ÚVOD

Děkujeme, že jste si zakoupili toto zařízení. Tento výrobek je složený na používání, proto si prosím pečlivě přečtete tento manuál, abyste porozuměli správnému ovládní mikroskopu před jeho použitím.

DŮLEŽITÉ POZNÁMKY

- Před prvním použitím zařízení prosím zcela nabijte. Nenabíjejte jej přímo přes počítač. Použijte prosím adaptér 5V 1A.
- Při prvním použití prosím naformátujte paměťovou kartu.
- Pro získání ostřího zvětšeného obrazu objektu je nutné otáčet ostřicím kroužkem.
- Toto zařízení neumí přesně zobrazit hodnotu zvětšení mikroskopu. Jedná se o mikroskop kombinující digitální a optické zvětšení - konkrétní efekt zvětšení závisí na skutečném pořízení snímku.
- Nedotýkejte se čoček ani jiných optických částí rukama, protože by to mohlo způsobit rozmazané snímky a zhoršit kvalitu obrazu.
- Nerazbírejte výrobek ani jeho součásti, abyste předešli nesprávné funkci zařízení.

POPIS PRODUKTU



VYSVĚTLENÍ FUNKCÍ TLAČÍTEK

Tlačítko napájení (Zapnutí/Vypnutí/Potvrzení)
Při vypnutém zařízení: dlouze stiskněte pro zapnutí. V jakémkoliv rozhraní: dlouze stiskněte pro vypnutí. V režimu přehrávání: dlouze stiskněte tlačítko „Náhled“. Po zobrazení ikony „Smazat“ krátce stiskněte tlačítko napájení pro potvrzení smazání. V režimu přehrávání: krátce stiskněte tlačítko napájení pro přehrávání nebo pozastavení videa.

Tlačítko náhledu (Zobrazení/Smazání)

V režimu pozorování: krátce stiskněte pro vstup do režimu náhledu. V režimu náhledu: krátce stiskněte pro ukončení režimu náhledu. V režimu náhledu: dlouze stiskněte pro zobrazení ikony „Smazat“. Pokud je vložená nová paměťová karta a zobrazí se výzva k formátování, dlouze stiskněte pro potvrzení formátování karty.

Tlačítko spouště (Pořízení snímku/Nahrávání videa)

V režimu pozorování: krátce stiskněte pro pořízení snímku. Krátce stiskněte pro ukončení nahrávání. V režimu náhledu: krátce stiskněte pro ukončení režimu náhledu. „+“ Tlačítko (Oddálení/Nastavení jasu/Předchozí snímek)
V režimu pozorování: krátce stiskněte pro oddálení (zoom out). V režimu pozorování: dlouze stiskněte pro snížení jasu osvětlení. V režimu náhledu: krátce stiskněte pro zobrazení předchozího snímku.

„+“ Tlačítko (Přiblížení/Nastavení jasu osvětlení/Další snímek)

V režimu pozorování: krátce stiskněte pro přiblížení (zoom in). V režimu pozorování: dlouze stiskněte pro zvýšení jasu osvětlení. V režimu náhledu: krátce stiskněte pro zobrazení dalšího snímku.

Kontrolka nabíjení

Při nabíjení svítí kontrolka červeně. Po úplném nabíjení svítí zeleně.

Resetovací otvor

V případě zamrznutí mikroskopu použijte tenký předmět k zasunutí do tohoto otvoru a tím vynuceněm vypnutí zařízení. (v tomto režimu jsou tlačítka zařízení deaktivována).

Slot pro TF kartu

Podporuje paměťovou kartu o maximální kapacitě 64 GB. Požijte pouze vysokorychlostní karty třídy C10 nebo vyšší.

Nabíjecí port

Podporuje nabíjení i přes dat. port.

Ostřicí kroužek

V režimu pozorování otáčejte ostřicím kroužkem, abyste získali ostrý zvětšený obraz pozorovaného objektu.

PŘEDSTAVENÍ MODELU

Toto zařízení podporuje 3 režimy: Režim pozorování zařízení: Připojte mikroskop k počítači pro současné nabíjení a používání. Režim čtení paměťové karty: Připojte mikroskop k počítači pro čtení, zápis a formátování TF karty. Režim pozorování přes počítač: Připojte mikroskop k počítači a použijte jej prostřednictvím počítačového softwaru pro intuitivnější zobrazení na velké obrazovce.

1. Režim pozorování zařízení:

Připojte mikroskop k počítači pomocí datového USB kabelu, zvolte režim „Device Observation Mode“ a poté stiskněte resetovací tlačítko, abyste mohli zařízení používat během nabíjení.

2. Režim čtení paměťové karty:

Tento výrobek má vestavěnou paměť s kapacitou přibližně 200 fotografií. Pro nahrávání videí vlozte vlastní paměťovou kartu (fotografie uložené ve vnitřní paměti nejsou z bezpečnostních důvodů čitelné na jiných zařízeních).

Pokud potřebujete více místa, použijte osobní paměťovou kartu (podporována je kapacita až 64 GB).

Připojte mikroskop k počítači pomocí USB kabelu, zvolte režim „Memory Card Reading Mode“ a stiskněte polzovací tlačítko pro zobrazení uložených fotografií a videí v počítači (v tomto režimu jsou tlačítka zařízení deaktivována).

3. Režim pozorování přes počítač:

Poznámka: Při použití režimu „Režim pozorování přes počítač“ 1. Je funkční pouze tlačítko napájení, což je normální. 2. Po připojení, pokud se v softwaru nezobrazí žádný obraz, opakovaně připojte a odpojte datový USB kabel, případně jej zapojte do USB portu na zadní straně počítačové jednotky, a tím můžete obnovit zobrazení.

-Systémy Windows-

Windows Vista/XP/7/8/10/11 a novější jsou podporovány

A. Instalace softwaru:

- Pro systémy Windows 7/8 – stáhněte a nainstalujte software AMCAP.
- Pro systém Windows 10 – použijte aplikaci Kamera (Camera), kterou lze vyhledat přímo ve Windows. Poznámka: Před použitím prosím zkontrolujte výchozí kameru notebooku ve Windows a změňte nastavení soukromí kamery, aby bylo povoleno její používání.

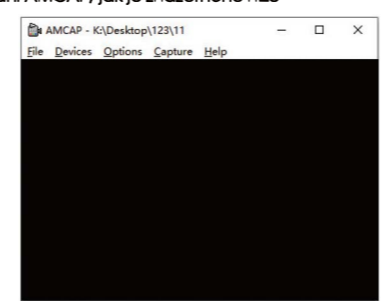
3. Alternativně si můžete stáhnout aplikaci Smart Camera pro PC z následujícího odkazu: www.inskam.com/download/camera.zip

Připojte USB kabel dodaný s mikroskopem do USB portu na zadní straně počítače. Počkejte tlačítko napájení pro zapnutí zařízení a zvolte režim PC kamera.

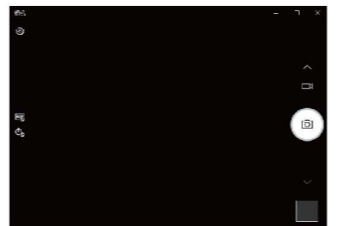
Pro různé verze Windows se doporučuje různý software. Stáhněte si ten, který odpovídá vašemu systému.

B. Zobrazení softwarového rozhraní

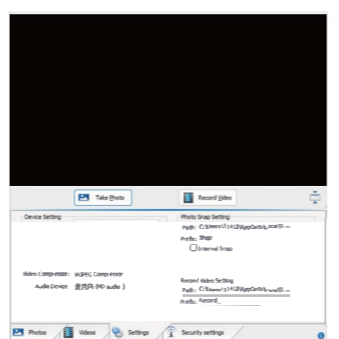
- Rozhraní AMCAP, jak je znázorněno níže



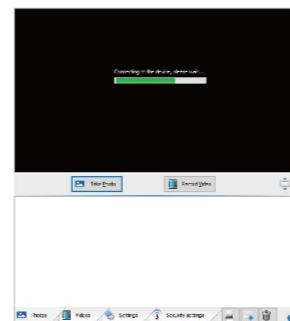
2. Rozhraní Windows Camera, jak je znázorněno níže



3. Rozhraní Smart Camera, jak je znázorněno níže



*Poznámka: Pokud při připojení zařízení k počítači pomocí datového kabelu dochází dlouhodobě k následujícím potížím, vyzkoušejte následující řešení:



- Nejprve prosím opakovaně zapojte a odpojte USB kabel, případně jej připojte do USB portu na zadní straně počítačové skříně, abyste se ujistili, že je zařízení správně napájeno.
- Dále může být problém v nekompatibilitě softwaru se systémem – zkontrolujte proto, zda postupujete správně podle pokynů k instalaci softwaru pro váš operační systém.

-MacOS systémy:

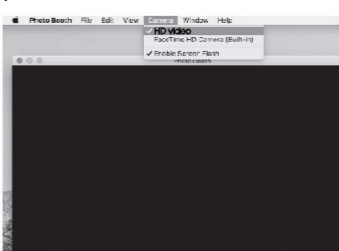
MacOS X 11.0 a vyšší jsou podporovány, není kompatibilní s notebooky Apple s rozhraním Type-C.

- Při otevření softwaru doporučujeme použít aplikaci „Photo Booth“, která je součástí systému vošeno Apple počítače. 1) Nejprve v adresáři Applications (Aplikace) v okně Finderu vyhledejte aplikaci s názvem „Photo Booth“.



2. Připojení zařízení

- Připojte mikroskop k USB portu počítače pomocí kabelu dodaného s mikroskopem, poté stiskněte a podržte tlačítko napájení pro zapnutí zařízení. Zvolte režim PC kamera. Otevřete a spusťte aplikaci „Photo Booth“.
- Klikněte na Photo Booth a v nabídce kamer vyberte možnost „HD video“.



3) Můžete také použít alternativní software „QuickTime Player“.

POKyny K NABÍJENÍ

- K nabíjení zařízení prosím použijte napájecí adaptér 5V 1A.
- Během nabíjení se na panelu mikroskopu rozsvítí kontrolka.
- Po úplném nabíjení lze mikroskop nepřetržitě používat až 2 hodiny.
- Pokud je baterie zcela vybitá, je nutné zařízení nabíjet pomocí nabíječky 5V/1A alespoň 1 hodinu, než bude možné jej znovu normálně používat.



PAMĚŤOVÁ KARTA A FORMÁTOVÁNÍ

Formátováním dojde ke smazání všech dat na kartě - postupujte proto s maximální opatrností!



Při vložení nové nebo nekompatibilní paměťové karty se může zobrazit výzva k formátování. Dlouze stiskněte tlačítko Náhled pro potvrzení formátování. Pokud nechcete kartu formátovat, vyměňte ji jemnějším stisknutím, čímž se výzva vypne.

TECHNICKÉ PARAMETRY

Displej	2,0" IPS
Rozlišení snímače	2,0 megapixely
Zvětšení	1000X
Formát obrázků	JPG
Formát videa	AVI
Ostření	Manuální ostření
Manuální ostření	8x LED
Kapacita baterie	600 mAh
Doba provozu	2 hodiny
Doba nabíjení	2 hodiny
Podporované systémy	Windows Vista/XP/7/8/10/11, MacOS X 11.0 a vyšší

ŘEŠENÍ PROBLÉMŮ

Q1: Zařízení nelze nabít.

- Nahraďte kabel funkčním datovým kabelem Type-C.
- Zapněte hlavní napájení napájecího zařízení (např. prodlužovací zásuvky nebo počítače).

Q2: Zařízení zamrzlo.

- Stiskněte resetovací otvor na hlavní jednotce pomocí tenké jehly, čímž zařízení vynutíte vypnout.

Q3: Nelze se připojit k počítači.

- Ujistěte se, že je datový kabel správně zapojen, případně je nahraďte nebo použijte originální datový kabel.
- Zkontrolujte, zda je hlavní jednotka mikroskopu zapnutá.
- Ověřte, zda je zařízení správně nastaveno do režimu čtení paměťové karty.

Q4: Nelze uložit fotografie/video.

- Pokud je vložená paměťová karta, nahraďte ji vlastní (osobní) paměťovou kartou.
- Pokud není vložená žádná karta, vložte vlastní paměťovou kartu.
- Naformátujte paměťovou kartu (Poznámka: Formátováním se smažou všechna data na kartě, nepaměňte si je včas zálohovat).

Q5: Obraz je rozmazaný.

- Je nutné otáčet ostřicím kroužkem, abyste získali ostrý zvětšený obraz pozorovaného objektu.